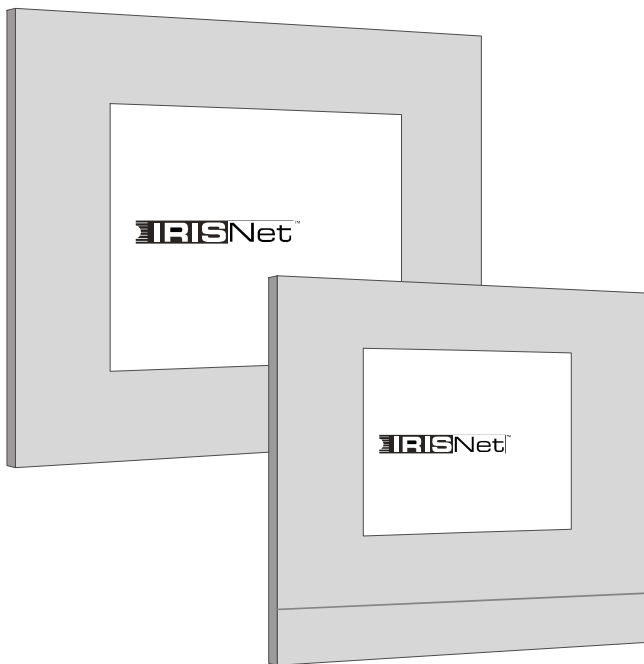




**OWNER'S MANUAL
BEDIENUNGSANLEITUNG**



TPI-8 / TPI-12
8.4" / 12.1" Touch Panels



CONTENTS

Introduction	5
Overview	5
Scope of Supply & Warranty	5
IRIS-Net™	6
Installation	7
Connections and Controls	7
Mounting and Initial Operation	8
Initial Operation	10
Editing of network configuration	10
Updating the IRIS-Net project file or application	14
Editing of screen saver and display backlight configuration	16
Maintenance & Care	18
Replacing the Lithium Battery	18
Appendix	21
Example of use	21

INHALT

Einführung	27
Überblick	27
Lieferumfang & Garantie	27
IRIS-Net™	28
Installation	29
Anschlüsse und Bedienelemente	29
Montage	30
Inbetriebnahme	32
Netzwerkeinstellung konfigurieren	32
Aktualisieren der Projekt-Datei bzw. IRIS-Net	36
Bildschirmschoner und Hintergrundbeleuchtung konfigurieren	38
Wartung & Pflege	40
Ersetzen der Lithium-Batterie	40
Anhang	43
Anwendungsbeispiel	43
Specification	44
Dimensions	45
Declaration of Conformity	47
FCC Statement	48

IMPORTANT SAFETY INSTRUCTIONS

	CAUTION RISK OF ELECTRIC SHOCK DO NOT OPEN	
WARNING: TO REDUCE THE RISK OF FIRE OR ELECTRIC SHOCK, DO NOT EXPOSE THIS APPLIANCE TO RAIN OR MOISTURE.		
AVIS: RISQUÉ DE CHOC ELECTRIQUE. NE PAS OUVRIR.		
WARNING: CONNECT ONLY TO MAINS SOCKET WITH PROTECTIVE EARTHING CONNECTION.		



The lightning flash with arrowhead symbol, within an equilateral triangle is intended to alert the user to the presence of uninsulated “dangerous voltage” within the product’s enclosure that may be of sufficient magnitude to constitute a risk of electric shock to persons.



The exclamation point within an equilateral triangle is intended to alert the user to the presence of important operating and maintenance (servicing) instructions in the literature accompanying the appliance.

1. Read these instructions.
 2. Keep these instructions.
 3. Heed all warnings.
 4. Follow all instructions.
 5. Do not use this apparatus near water.
 6. Clean only with a dry cloth.
 7. Do not block any ventilation openings. Install in accordance with the manufacture’s instructions.
 8. Do not install near heat sources such as radiators, heat registers, stoves, or other apparatus (including amplifiers) that produce heat.
 9. Do not defeat the safety purpose of the polarized or the grounding-type plug. A polarized plug has two blades with one wider than the other. A grounding type plug has two blades and a third grounding prong. The wide blade or the third prong are provided for your safety. If the provided plug does not fit into your outlet, consult an electrician for replacement of the obsolete outlet.
 10. Protect the power cord from being walked on or pinched particularly at plugs, convenience receptacles, and the point where they exit from the apparatus.
 11. Only use attachments/accessories specified by the manufacturer.
 12. Use only with the cart, tripod, bracket, or table specified by the manufacturer, or sold with the apparatus. When a cart is used, use caution when moving the cart/apparatus combination to avoid injury from tip-over.
-
13. Unplug this apparatus during lightning storms or when unused for a long period of time.
 14. Refer all servicing to qualified service personnel. Servicing is required when the apparatus has been damaged in any way, such as power-supply cord or plug is damaged, liquid has been spilled or objects have fallen into the apparatus, the apparatus has been exposed to rain or moisture, does not operate normally, or has been dropped.

15. Do not expose this equipment to dripping or splashing and ensure that no objects filled with liquids, such as vases, are placed on the equipment.
16. To completely disconnect this equipment from the AC Mains, disconnect the power supply cord plug from the AC receptacle.
17. The mains plug of the power supply cord shall remain readily operable.



Management of WEEE (waste electrical and electronic equipment) (applicable in Member States of the European Union and other European countries with individual national policies on the management of WEEE) The symbol on the product or on its packaging indicates that this product may not be treated as regular household waste, but has to be disposed through returning it at a Telex dealer.

IMPORTANT SERVICE INSTRUCTIONS

CAUTION: These servicing instructions are for use by qualified personnel only. To reduce the risk of electric shock, do not perform any servicing other than that contained in the Operating Instructions unless you are qualified to do so. Refer all servicing to qualified service personnel.

1. Security regulations as stated in the EN 60065 (VDE 0860 / IEC 65) and the CSA E65 - 94 have to be obeyed when servicing the appliance.
2. Use of a mains separator transformer is mandatory during maintenance while the appliance is opened, needs to be operated and is connected to the mains.
3. Switch off the power before retrofitting any extensions, changing the mains voltage or the output voltage.
4. The minimum distance between parts carrying mains voltage and any accessible metal piece (metal enclosure), respectively between the mains poles has to be 3 mm and needs to be minded at all times. The minimum distance between parts carrying mains voltage and any switches or breakers that are not connected to the mains (secondary parts) has to be 6 mm and needs to be minded at all times.
5. Replacing special components that are marked in the circuit diagram using the security symbol (Note) is only permissible when using original parts.
6. Altering the circuitry without prior consent or advice is not legitimate.
7. Any work security regulations that are applicable at the locations where the appliance is being serviced have to be strictly obeyed. This applies also to any regulations about the work place itself.
8. All instructions concerning the handling of MOS-circuits have to be observed.

NOTE:

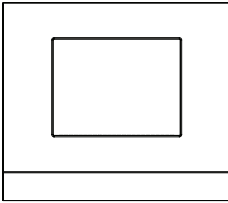


**SAFETY COMPONENT
(MUST BE REPLACED BY ORIGINAL PART)**

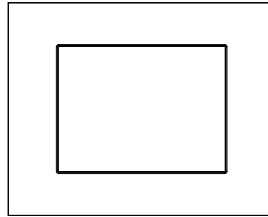
1 Introduction

1.1 Overview

TPI-8 and TPI-12 are touch panels for the comfortable operation and monitoring of Electro-Voice NetMax / Dynacord PROMATRIX/ProAnnounce systems. TPI Series panels are for wall or rack shelf mounting. Microsoft Windows XP embedded™ and IRIS-Net™ are preinstalled, which lets you comfortably create user interfaces in IRIS-Net™ on a PC and transfer them to the touch panel. Connecting the touch panel via Ethernet provides cost-effective integration into existing networks.



Touch Panel TPI-8



Touch Panel TPI-12

1.2 Scope of Supply & Warranty

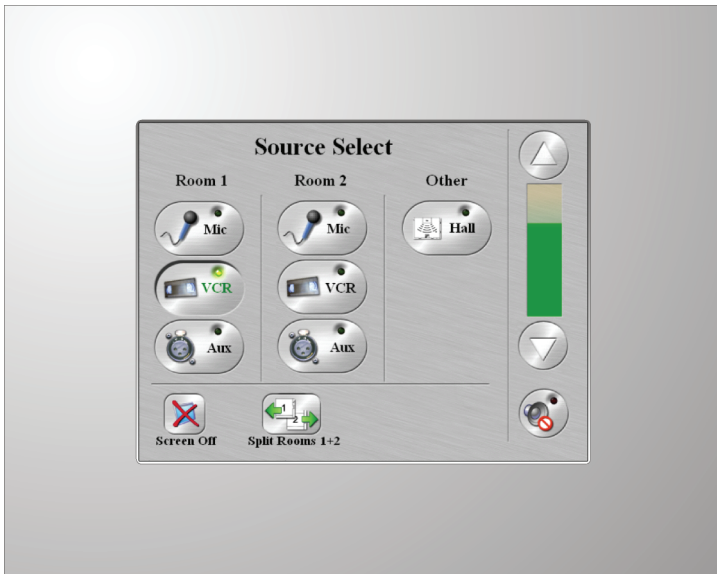
- Touch panel TPI-8 or TPI-12
- Cover frame (aluminium, pre-mounted)
- Power supply connector (pre-mounted, Phoenix MSTB 2.5/2-STF-5.08)
- Warranty Certificate
- Owner's Manual (this document)

Because of the limited durability of parts that by nature are exposed to extreme wear and tear (wear and tear parts) are excluded from warranty terms exceeding legal regulations. That, for example, applies to the display's background lighting and the touch screen.

1.3 IRIS-Net™

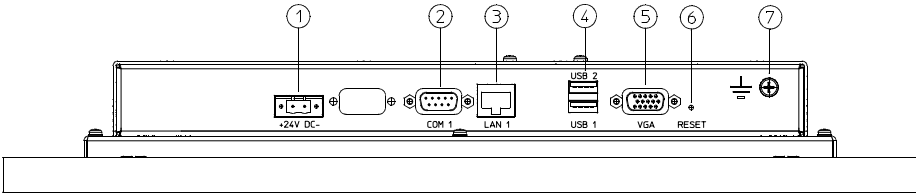
Configuring the TPI-8/12 is possible using the PC software IRIS-Net™ (Intelligent Remote & Integrated Supervision). The touch panel can be configured on a PC while offline (i.e. PC and touch panel are not connected). Transferring the entire configuration is possible after connecting the TPI to the PC via Ethernet.

Installation notes concerning IRIS-Net™ are provided in the “iris_readme.htm” file. The IRIS-Net™ owner’s manual is automatically installed onto the computer during the installation of the program.

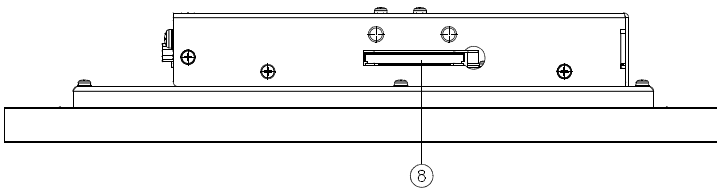


2 Installation

2.1 Connections and Controls



- 1 Power Supply Connection
- 2 Serial Interface COM 1
- 3 Ethernet Port LAN 1
- 4 USB Interfaces USB 1 / USB 2
- 5 VGA Screen Connection
- 6 RESET Button
- 7 Ground Connection



- 1 Port for Inserting a CompactFlash Card

2.2 Mounting and Initial Operation

1. Wall Mounting Box

Use the box for wall recessing WM TPI-8 (WM TPI-12) when mounting the TPI-8 (TPI-12) in a wall. Please mind the documentation included in the shipment.

2. Remove the pre-mounted aluminium cover frame from the touch panel's front panel.

3. Ethernet and Power Supply Connection

A 24 V DC power supply unit is needed for power supply. The TPI-8's (TPI-12's) power consumption is 0,7 A (0,9 A).

NOTE:

Make sure that the power supply has been deactivated.

4. Use four screws to fix the touch panel in the wall-mounting box or rack shelf blind

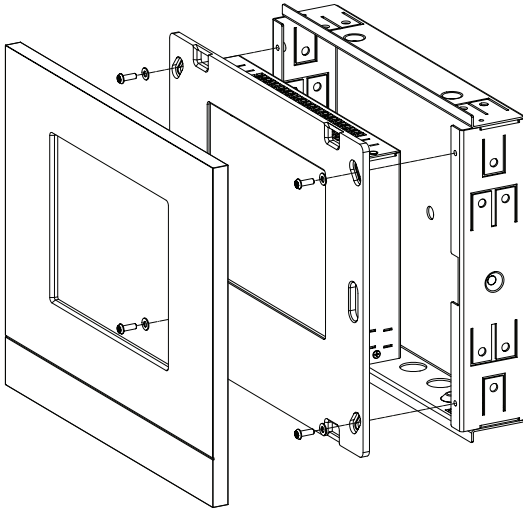
Do not cover the ventilation louvers on the panel's top and bottom plates. The touch panel's ambient temperature is not allowed to exceed 40° C.

5. Turn on the touch panel's power supply

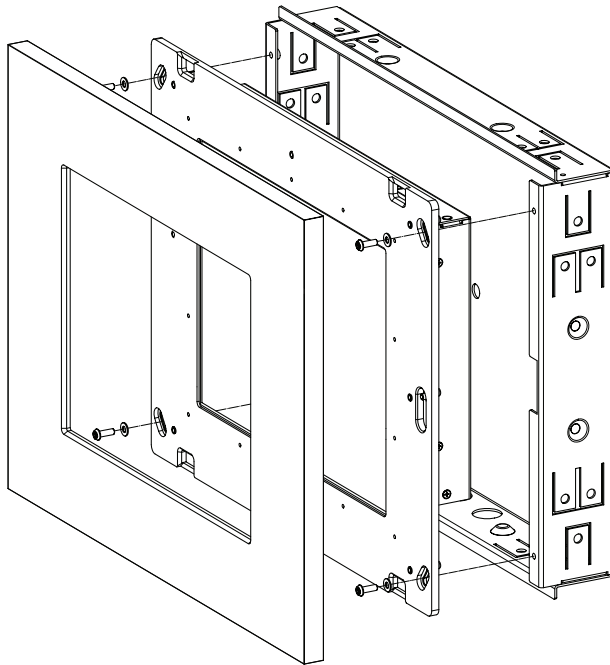
During the first starting procedure of the Touch Panel operating system messages can refer to finding new hardware, please confirm all messages by pressing Yes or OK button.

6. Re-install the touch panel's aluminium cover frame

TPI-8 in wall mounting box WM TPI-8 :



TPI-12 in wall mounting box WM TPI-12:



2.3 Initial Operation

The TPI-8/TPI-12 can be connected to a TCP/IP-network via the Ethernet interface at its rear panel (see page 7). The TPI-8/TPI-12 comes with the following network configurations from the factory:

Parameter	Value
IP address	192.168.1.101
Subnet mask	255.255.255.0
Gateway	192.168.1.1
DHCP	deactivated

An IP address must be unique, it must only be allocated to one single device (host) in a network. In case a new Ethernet network is designed for the operation of the TPI-8/TPI-12, it is recommended to retain the subnet mask and network ID which had been set at the factory. If the TPI-8/TPI-12 is integrated in an existing Ethernet network, the network configuration of the TPI-8/TPI-12 must be adapted.

The preset IP address of the TPI-8/TPI-12 can be retained if and only if

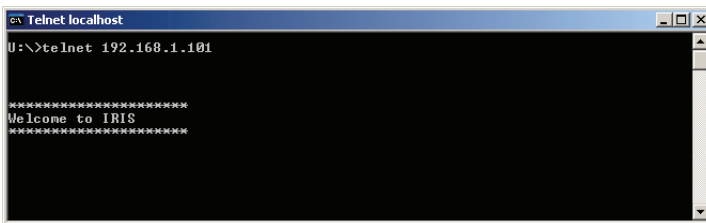
- only a single TPI-8/TPI-12 with factory-set network configuration is connected via Ethernet
- the network ID 192.168.1 can be retained and
- no other devices have the Host-ID 101.

If at least one of these three conditions is not fulfilled, the preset IP address of the TPI-8/TPI-12 has to be changed.

Editing of network configuration

The purpose of this procedure is to build a connection between a PC and a TPI-8/TPI-12 with factory network settings (see page 10) and editing the network configuration (IP address, subnet mask, gateway) of the TPI-8/TPI-12. In the following it is assumed that neither the PC nor the TPI-8/TPI-12 are connected with an existing network, the power supply system of the TPI-8/TPI-12 is deactivated.

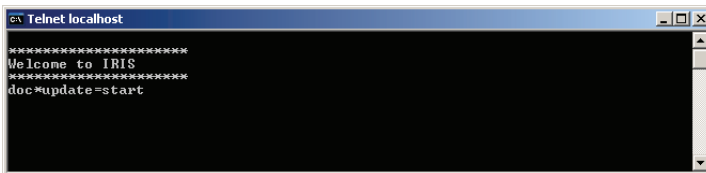
1. **Connect the network connection of your PC to the Ethernet interface of the TPI-8/TPI-12 directly with a crossover cable, or with a patch cable and a hub/switch.**
2. **Activate the power supply system of the TPI-8/TPI-12.**
After some seconds a IRIS-Net project signals the successful start activity of the TPI-8/TPI-12.
3. **Click on *Start > All Programs > Accessories > Command Prompt*.**
The window *command prompt* appears.
4. **Enter *telnet 192.168.1.101* and tap the return button.**
The message „Welcome to IRIS“ is displayed



```
U:\>telnet 192.168.1.101

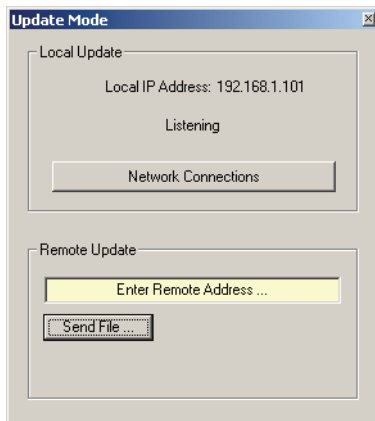
*****
Welcome to IRIS
*****
```

5. **Enter *doc*update=start* and tap the return button.**

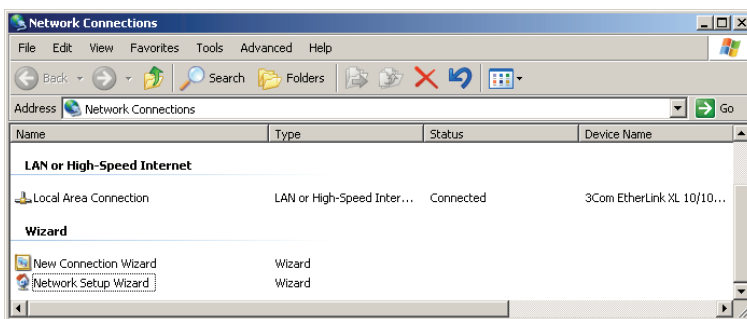


```
*****
Welcome to IRIS
*****
doc*update=start
```

The dialog *Update Mode* and a onscreen keyboard appears at the screen of the TPI-8/TPI-12.

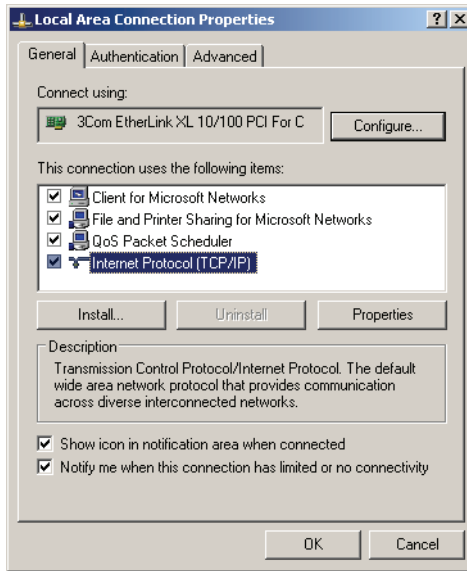


6. Click on the **Network Connections** button in the *Update Mode* dialog. The window *Network Connections* appears.



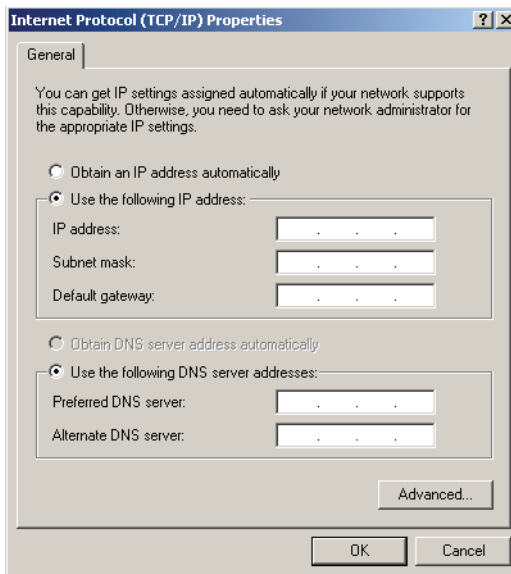
7. Double click on **Local Area Connection**. The window *Local Area Connection Properties* appears.
8. Click on button **Properties** in the *Local Area Connection* dialog.

The pop-up window *Local Area Connection Properties* appears.



9. Double click on *Internet Protocol (TCP/IP)*.

The pop-up window *Internet Protocol (TCP/IP) Properties* appears.



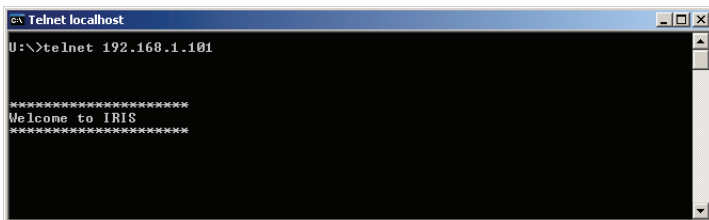
10. Choose the option *Use the following IP address* in the window.
11. Type the required IP address in the *IP address* input field.
12. Type the required subnet mask in the *Subnet mask* input field.
13. Type the required gateway in the *Default gateway* input field.
14. Close the window *Internet Protocol (TCP/IP) Properties* by clicking on the **OK** button.

The network configuration of the TPI-8/TPI-12 is now complete.

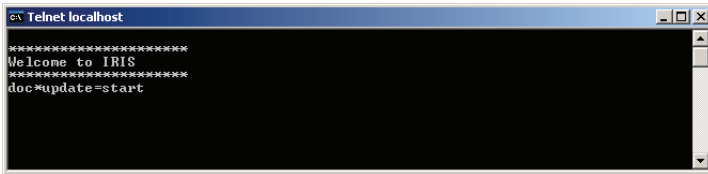
Updating the IRIS-Net project file or application

The purpose of this procedure is to build a connection between a PC and a TPI-8/TPI-12 with factory network settings (see page 10) and updating the IRIS-Net project file or IRIS-Net application of the TPI-8/TPI-12. In the following it is assumed that the file to be transferred is available at the PC.

1. **Connect the network connection of your PC to the Ethernet interface of the TPI-8/TPI-12 directly with a crossover cable, or with a patch cable and a hub/switch.**
2. **Activate the power supply system of the TPI-8/TPI-12.**
After some seconds a IRIS-Net project signals the successful start activity of the TPI-8/TPI-12.
3. **Click on *Start > All Programs > Accessories > Command Prompt*.**
The window *command prompt* appears.
4. **Enter *telnet 192.168.1.101* and tap the return button.**

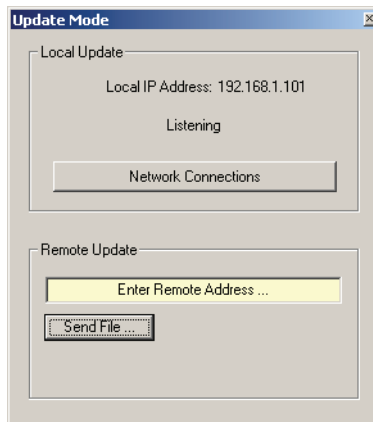


5. Enter `doc*update=start` and tap the return button.



The dialog *Update Mode* and an onscreen keyboard appears at the screen of the TPI-8/TPI-12. The TPI-8/TPI-12 is now ready-to-receive.

6. Start IRIS-Net application on your PC.
7. Click on **Configuration > Update Touch Panel**.
The dialog *Update Mode* appears.

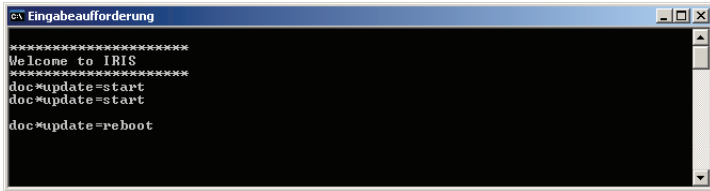


8. Type **192.168.1.101** in the *Enter Remote Address..* input field and tap the return button.
9. Click on **Send File ...** button in the *Update Mode* dialog.
The window *Open* appears.
10. Select the file to be transferred in the window *Open* and click on the **Open** button. The file types **Project Files (*.ds)** and **Application Archives (*.zip)** can be selected.

The file is now sent to the TPI-8/TPI-12. The successful transmission is indicated by message „success“ in the *Update Mode* dialog at the PC and also the TPI-8/TPI-12.

11. Enter *doc*update=reboot* and tap the return button.

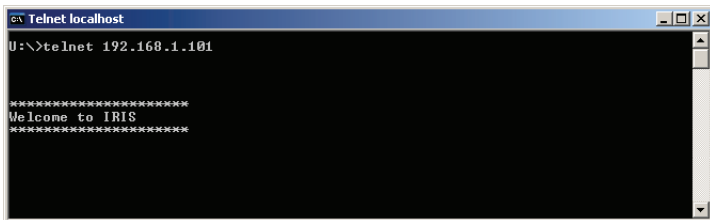
The TPI-8/TPI-12 reboots and uses the new IRIS-Net project file or IRIS-Net application.



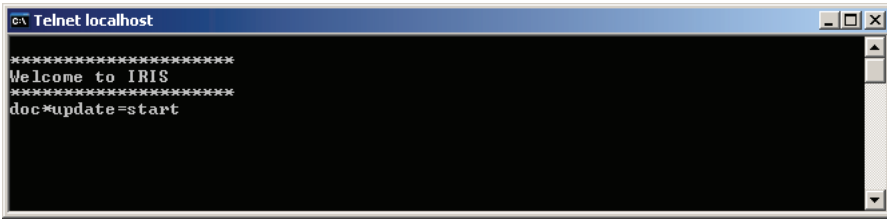
Editing of screen saver and display backlight configuration

The purpose of this procedure is to edit the screen saver and display backlight configuration of the TPI-8/TPI-12. In the following it is assumed that the TPI-8/TPI-12 is activated and the IRIS-Net-project is shown in fullscreen mode.

- 1. Connect the network connection of your PC to the Ethernet interface of the TPI-8/TPI-12 directly with a crossover cable, or with a patch cable and a hub/switch.**
- 2. Activate the power supply system of the TPI-8/TPI-12.**
After some seconds a IRIS-Net project signals the successful start activity of the TPI-8/TPI-12.
- 3. Click on *Start > All Programs > Accessories > Command Prompt*.**
The window *command prompt* appears.
- 4. Enter *telnet 192.168.1.101* and tap the return button.**



5. Enter `doc*fullscreen=no` and tap the return button.



The IRIS-Net project shown at the TPI-8/TPI-12 leaves the fullscreen mode.

6. Click on **Start > Control Panel > Display > Screen Saver** at the TPI-8/ TPI-12.

The screensaver „Irisnetscreensaver“ is preselected, following table shows the default settings of screensaver parameters.

Parameter	Value	Description
Wait	25 minutes	The screensaver is activated after 25 minutes.
Dim Screen to	25%	The brightness of the screen is reduced to 25% of maximum brightness.
Switch off Backlight after	Activated, 25 minutes	The backlight of the screen is deactivated when the screensaver was active for 25 minutes.

7. Configure the screen saver and backlight according to your requirements.
8. Close the dialogs **Display Properties** and **Control Panel**.
9. Enter `doc*fullscreen=yes` at the PC and tap the return button.

2.4 Maintenance & Care

TPI-8 and TPI-12 need only minimum maintenance and care. In case of light contamination clean the unit with a clean, dry rag. To remove persistent dirt, use a mild cleaning agent and a clean, soft, slightly dampened cloth only.

NOTE:

Do not use any abrasives, abrasive sponges, steel wool or solvents like alcohol, acetone or petroleum ether for cleaning the touch screen surface.

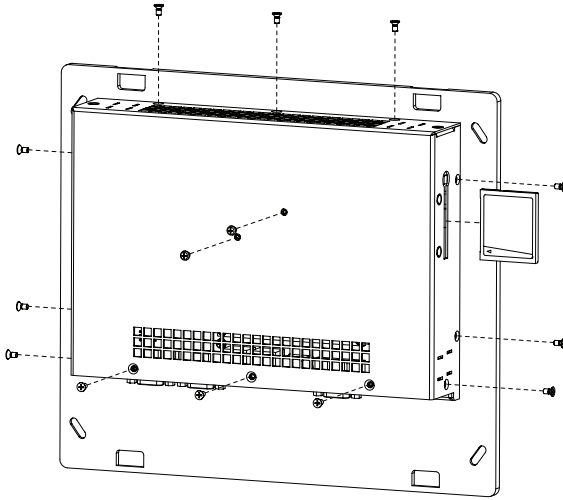
Replacing the Lithium Battery

The System's main board houses a Lithium battery (CR-2032). If, in the touch panel's BIOS, the time is reset to the default value (SUN 01.JAN.2006), the Lithium battery needs to be replaced.

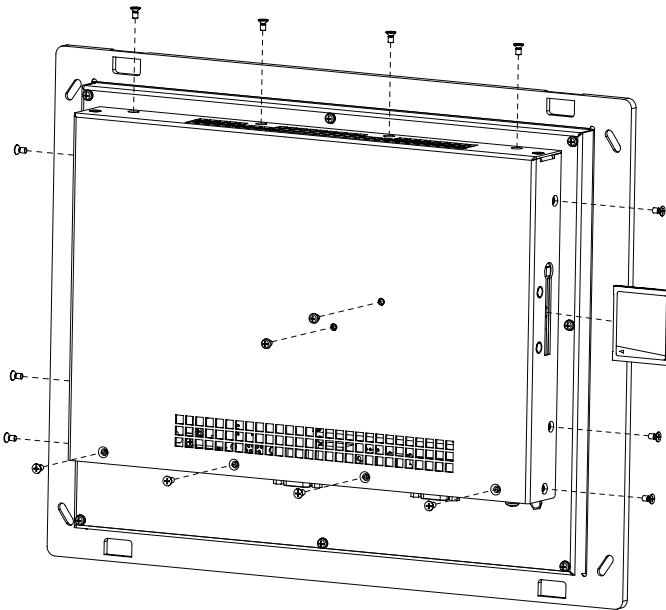
In doing so, please proceed as follows:

- 1. Disconnect the touch panel from the power supply.**
- 2. Remove the CompactFlash Card.**
- 3. Open the unit by removing the screws as shown in the following illustration.**

TPI-8:



TPI-12:

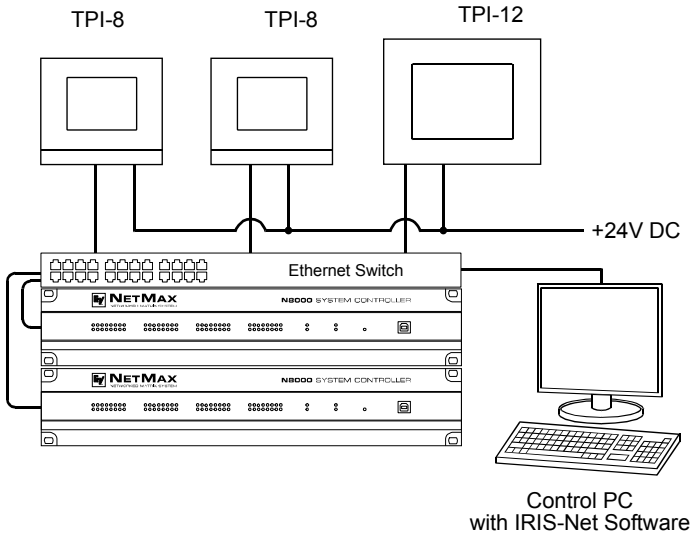


- 4. Remove the Lithium battery by pushing the ejection clip outward.**
- 5. Put a fresh Lithium battery into the battery base.**
- 6. Mind the battery's polarity (anode pointing to the top).**
- 7. Replacing the Lithium battery is only permissible when using a battery of the same type.**
- 8. Close the unit.**

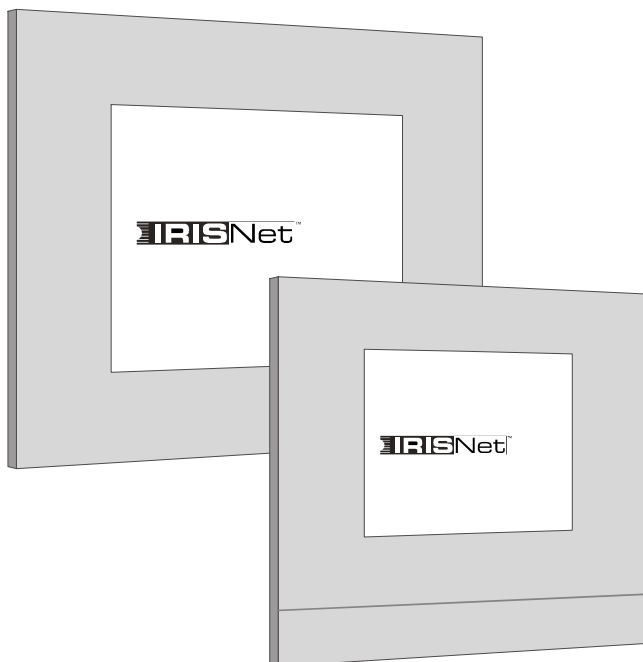
Do not dispose the exhausted lithium battery in the domestic refuse. Dispose the battery according to local regulations concerning the removal of special refuse, (e.g. bring exhausted batteries to particular collecting points).

3 Appendix

3.1 Example of use



BEDIENUNGSANLEITUNG





TPI-8 / TPI-12

8.4" / 12.1" Touch Panels

INHALT

Einführung	27
Überblick	27
Lieferumfang & Garantie	27
IRIS-Net™	28
Installation	29
Anschlüsse und Bedienelemente	29
Montage	30
Inbetriebnahme	32
Netzwerkeinstellung konfigurieren	32
Aktualisieren der Projekt-Datei bzw. IRIS-Net	36
Bildschirmschoner und Hintergrundbeleuchtung konfigurieren	38
Wartung & Pflege	40
Ersetzen der Lithium-Batterie	40
Anhang	43
Anwendungsbeispiel	43
Specification	44
Dimensions	45
Declaration of Conformity	47
FCC Statement	48

WICHTIGE SICHERHEITSHINWEISE

	CAUTION RISK OF ELECTRIC SHOCK DO NOT OPEN	
WARNING: TO REDUCE THE RISK OF FIRE OR ELECTRIC SHOCK, DO NOT EXPOSE THIS APPLIANCE TO RAIN OR MOISTURE.		
AVIS: RISQUÉ DE CHOC ELECTRIQUE, NE PAS OUVRIR.		
WARNING: CONNECT ONLY TO MAINS SOCKET WITH PROTECTIVE EARTHING CONNECTION.		



Das Blitzsymbol innerhalb eines gleichseitigen Dreiecks soll den Anwender auf nicht isolierte Leitungen und Kontakte im Geräteinneren hinweisen, an denen hohe Spannungen anliegen, die im Fall einer Berührung zu lebensgefährlichen Stromschlägen führen können.



Das Ausrufezeichen innerhalb eines gleichseitigen Dreiecks soll den Anwender auf wichtige Bedienungs- sowie Servicehinweise in der zum Gerät gehörenden Literatur aufmerksam machen.

1. Lesen Sie diese Hinweise.
2. Heben Sie diese Hinweise auf.
3. Beachten Sie alle Warnungen.
4. Richten Sie sich nach den Anweisungen.
5. Betreiben Sie das Gerät nicht in unmittelbarer Nähe von Wasser.
6. Verwenden Sie zum Reinigen des Gerätes ausschließlich ein trockenes Tuch.
7. Verdecken Sie keine Lüftungsschlitze. Beachten Sie bei der Installation des Gerätes stets die entsprechenden Hinweise des Herstellers.
8. Vermeiden Sie die Installation des Gerätes in der Nähe von Heizkörpern, Wärmespeichern, Öfen oder anderer Wärmequellen.
9. Achtung: Gerät nur an Netzsteckdose mit Schutzleiteranschluss betreiben. Setzen Sie die Funktion des Schutzleiteranschlusses des mitgelieferten Netzanschlusskabels nicht außer Kraft. Sollte der Stecker des mitgelieferten Kabels nicht in Ihre Netzsteckdose passen, setzen Sie sich mit Ihrem Elektriker in Verbindung.
10. Sorgen Sie dafür, dass das Netzkabel nicht betreten wird. Schützen Sie das Netzkabel vor Quetschungen insbesondere am Gerätestecker und am Netzstecker.
11. Verwenden Sie mit dem Gerät ausschließlich Zubehör/Erweiterungen, die vom Hersteller hierzu vorgesehen sind.
12. Ziehen Sie bei Blitzschlaggefahr oder bei längerem Nichtgebrauch den Netzstecker.
13. Überlassen Sie sämtliche Servicearbeiten und Reparaturen einem ausgebildeten Kundendiensttechniker. Servicearbeiten sind notwendig, sobald das Gerät auf irgendeine Weise beschädigt wurde, wie z.B. eine Beschädigung des Netzkabels oder des Netzsteckers, wenn eine Flüssigkeit in das Gerät geschüttet wurde oder ein Gegenstand in das Gerät gefallen ist, wenn das Gerät Regen oder Feuchtigkeit ausgesetzt wurde, oder wenn es nicht normal arbeitet oder fallengelassen wurde.
14. Stellen Sie bitte sicher, dass kein Tropf- oder Spritzwasser ins Geräteinnere eindringen kann. Platzieren Sie keine mit Flüssigkeiten gefüllten Objekte, wie Vasen oder Trinkgefäße, auf dem Gerät.
15. Um das Gerät komplett spannungsfrei zu schalten, muss der Netzstecker gezogen werden.
16. Beim Einbau des Gerätes ist zu beachten, dass der Netzstecker leicht zugänglich bleibt.
17. Stellen Sie keine offenen Brandquellen, wie z.B. brennende Kerzen auf das Gerät.
18. Dieses SCHUTZKLASSE I Gerät muss an eine NETZ-Steckdose mit Schutzleiter-Anschluss angeschlossen werden.

WICHTIGE SERVICEHINWEISE

ACHTUNG: Diese Servicehinweise sind ausschließlich zur Verwendung durch qualifiziertes Servicepersonal. Um die Gefahr eines elektrischen Schlages zu vermeiden, führen Sie keine Wartungsarbeiten durch, die nicht in der Bedienungsanleitung beschrieben sind, außer Sie sind hierfür qualifiziert. Überlassen Sie sämtliche Servicearbeiten und Reparaturen einem ausgebildeten Kundendiensttechniker.

1. Bei Reparaturarbeiten im Gerät sind die Sicherheitsbestimmungen nach EN 60065 (VDE 0860) einzuhalten.
2. Bei allen Arbeiten, bei denen das geöffnete Gerät mit Netzspannung verbunden ist und betrieben wird, ist ein Netz-Trenntransformator zu verwenden.
3. Vor einem Umbau mit Nachrüstsätzen, Umschaltung der Netzspannung oder sonstigen Modifikationen ist das Gerät stromlos zu schalten.
4. Die Mindestabstände zwischen netzspannungsführenden Teilen und berührbaren Metallteilen (Metallgehäuse) bzw. zwischen den Netzpolen betragen 3 mm und sind unbedingt einzuhalten.
5. Die Mindestabstände zwischen netzspannungsführenden Teilen und Schaltungsteilen, die nicht mit dem Netz verbunden sind (sekundär), betragen 6 mm und sind unbedingt einzuhalten.
6. Spezielle Bauteile, die im Stromlaufplan mit dem Sicherheitsymbol gekennzeichnet sind (Note), dürfen nur durch Originalteile ersetzt werden.
7. Eigenmächtige Schaltungsänderungen dürfen nicht vorgenommen werden.
8. Die am Reparaturort gültigen Schutzbestimmungen der Berufsgenossenschaften sind einzuhalten. Hierzu gehört auch die Beschaffenheit des Arbeitsplatzes.
9. Die Vorschriften im Umgang mit MOS-Bauteilen sind zu beachten.

NOTE:



SAFETY COMPONENT (MUST BE REPLACED BY ORIGINAL PART)

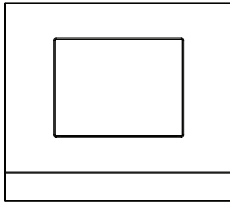


Entsorgung von gebrauchten elektrischen und elektronischen Geräten (Anzuwenden in den Ländern der Europäischen Union und anderen europäischen Ländern mit einem separaten Sammelsystem für diese Geräte). Das Symbol auf dem Produkt oder seiner Verpackung weist darauf hin, dass dieses Produkt nicht als normaler Haushaltsabfall zu behandeln ist, sondern bei einem Telex Händler abgegeben werden muss.

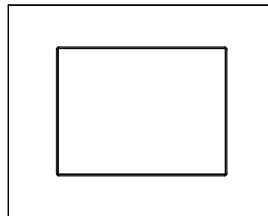
1 Einführung

1.1 Überblick

Das TPI-8 bzw. TPI-12 ist ein Touch Panel für die komfortable Bedienung und Überwachung von Electro-Voice NetMax / Dynacord PROMATRIX-Systemen. Panels der TPI-Serie sind für den Wand- bzw. Rack-Einbau vorgesehen. Microsoft Windows XP embedded™ und IRIS-Net™ sind vorinstalliert, die Benutzeroberflächen können komfortabel auf einem PC in IRIS-Net™ erstellt und in das Touch Panel übertragen werden. Durch die Anbindung des Touch Panels über Ethernet ist eine kostengünstige Integration in bestehende Netzwerke möglich.



Touch Panel TPI-8



Touch Panel TPI-12

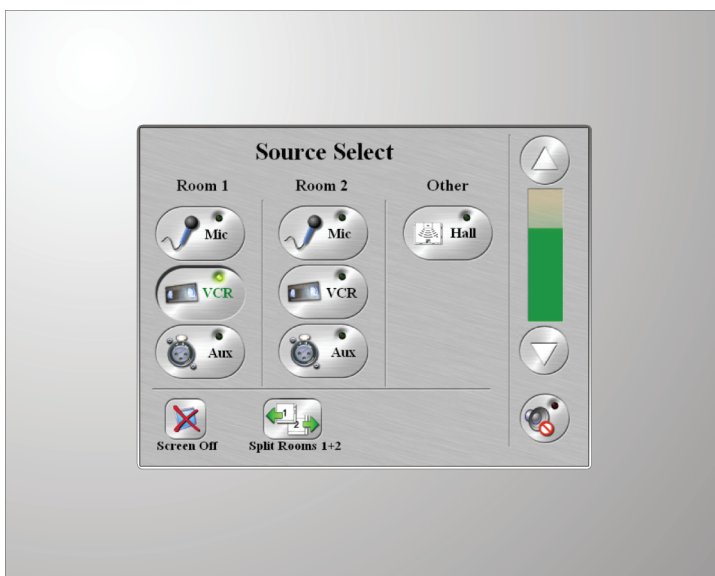
1.2 Lieferumfang & Garantie

- Touchpanel TPI-8 bzw. TPI-12
- Abdeckrahmen (Alu, vormontiert)
- Anschlussstecker für Spannungsversorgung (vormontiert, Phoenix MSTB 2.5/2-STF-5.08)
- Garantiekarte
- Bedienungsanleitung (dieses Dokument)

Aufgrund ihrer begrenzten Lebensdauer sind Teile, die naturgemäß einer besonderen Abnutzung ausgesetzt sind (Verschleißteile) von der über die gesetzlichen Bestimmungen hinausgehenden Gewährleistung ausgenommen. Dies gilt z. B. für die Hintergrundbeleuchtung des Displays und den Touch Screen.

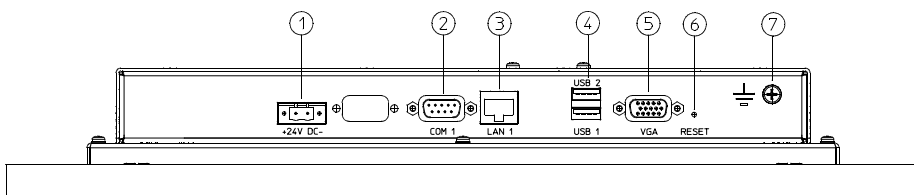
1.3 IRIS-Net™

Zur Konfiguration des TPI-8/12 wird die PC-Software IRIS-Net™ (Intelligent Remote & Integrated Supervision) verwendet. Die gesamte Konfiguration des Touch Panels kann hierbei offline (d.h. ohne Verbindung zwischen PC und dem Touch Panel) auf dem PC erstellt werden. Nach Herstellung einer Verbindung zwischen PC und TPI über Ethernet kann die Konfiguration auf diesen übertragen werden. Hinweise für die Installation von IRIS-Net™ auf Ihrem PC finden Sie in der Datei „iris_readme.htm“. Die Bedienungsanleitung von IRIS-Net™ wird während dessen Installation automatisch auf den Computer kopiert.

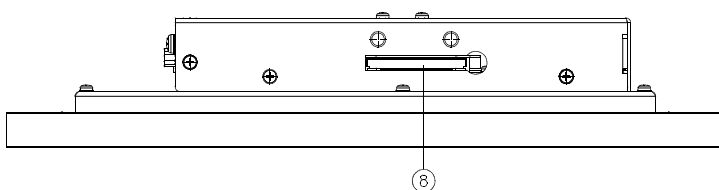


2 Installation

2.1 Anschlüsse und Bedienelemente



- 1 Anschluss für Spannungsversorgung
- 2 Serielle Schnittstelle COM 1
- 3 Ethernet-Schnittstelle LAN 1
- 4 USB-Anschlüsse USB 1 / USB 2
- 5 Bildschirmanschluss VGA
- 6 Resetknopf RESET
- 7 Erdungsanschluss



- 1 Steckplatz für Speicherkarte (CompactFlash)

2.2 Montage

1. Montage des Wandeinbaukasten

Verwenden Sie für das TPI-8 (TPI-12) den Wandeinbaukasten WM TPI-8 (WM TPI-12). Bitte beachten Sie die mitgelieferte Dokumentation.

2. Entfernen des vormontierten Alu-Abdeckrahmens von der Vorderseite des Touch Panels

3. Anschließen von Ethernet und Spannungsversorgung

Für die Spannungsversorgung wird ein 24 V DC Netzteil benötigt. Die Stromaufnahme des TPI-8 (TPI-12) beträgt 0,7 A (0,9 A).

HINWEIS:

Stellen Sie sicher, dass die Spannungsversorgung deaktiviert ist.

4. Touch Panel mit vier Schrauben in Wandeinbaukasten bzw. Rackblende befestigen

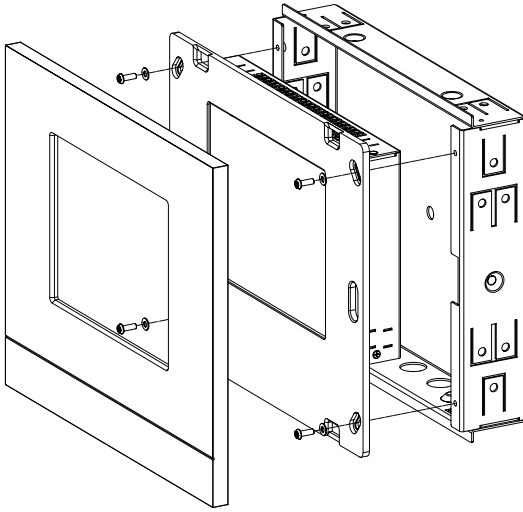
Die Lüftungsschlitze an der Ober- und Unterseite des Panels müssen stets frei bleiben. Die Umgebungstemperatur des Touch Panels darf 40° C nicht überschreiten.

5. Spannungsversorgung des Touch Panels einschalten

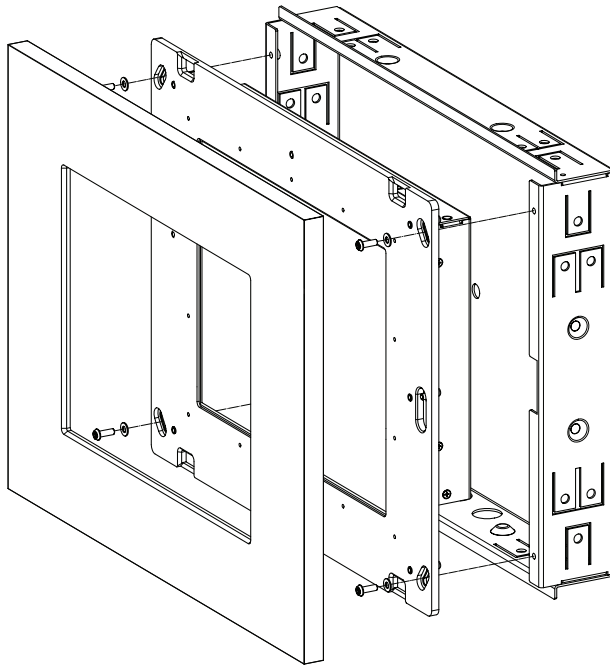
Während des ersten Startvorgangs des Touch Panels können Betriebssystem-Meldungen auf das Auffinden neuer Hardware hinweisen, bitte bestätigen Sie alle Meldungen durch Drücken des Buttons Yes bzw. OK.

6. Alu-Abdeckrahmen auf Touch Panel aufsetzen

TPI-8 in Wandeinbaukasten WM TPI-8 :



TPI-12 in Wandeinbaukasten WM TPI-12:



2.3 Inbetriebnahme

Das TPI-8/TPI-12 kann über die Ethernet-Schnittstelle an der Rückseite (siehe Seite 29) an ein TCP/IP-Netzwerk angeschlossen werden. Ab Werk besitzt das TPI-8/TPI-12 folgende Netzwerk-Konfiguration:

Parameter	Wert
IP-Adresse	192.168.1.101
Subnetzmaske	255.255.255.0
Gateway	192.168.1.1
DHCP	deaktiviert

Eine IP-Adresse muss eindeutig sein, sie darf also jeweils nur einem einzigen Gerät (Host) in einem Netzwerk zugewiesen werden. Wird für den Betrieb des TPI-8/TPI-12 ein neues Ethernet aufgebaut, wird die Beibehaltung der werkseitig voreingestellten Netzwerk-ID und Subnetzmaske empfohlen. Bei Integration des TPI-8/TPI-12 in ein bestehendes Ethernet muss die Netzwerk-Konfiguration des TPI-8/TPI-12 angepasst werden.

Die voreingestellte IP-Adresse des TPI-8/TPI-12 kann genau dann beibehalten werden, wenn

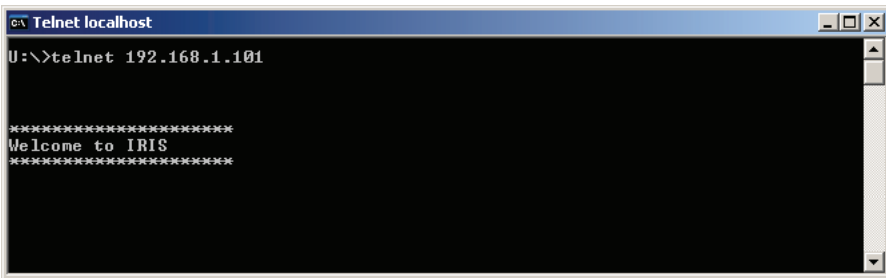
- nur ein einzelnes TPI-8/TPI-12 mit werkseitiger Netzwerk-Konfiguration über Ethernet angeschlossen wird
- die Netzwerk-ID 192.168.1 beibehalten werden kann und
- kein anderes Gerät die Host-ID 101 besitzt.

Ist mindestens eine dieser drei Bedingungen nicht erfüllt, muss die voreingestellte IP-Adresse des TPI-8/TPI-12 geändert werden.

Netzwerkeinstellung konfigurieren

Das Ziel dieses Vorgangs ist es, eine Verbindung zwischen einem PC und einem TPI-8/TPI-12 mit werkseitiger Netzwerkeinstellung über Ethernet aufzubauen und die Netzwerkeinstellungen (IP-Adresse, Subnetzmaske, Gateway) des TPI-8/TPI-12 zu konfigurieren. Es wird im Folgenden davon ausgegangen, dass weder der PC noch das TPI-8/TPI-12 mit einem bestehenden Ethernet verbunden sind, das TPI-8/TPI-12 ist vom Stromnetz getrennt.

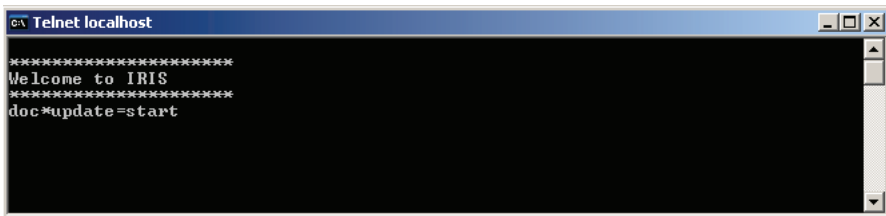
1. **Verbinden Sie den Netzwerkanschluss Ihres PC mit dem Ethernet Interface des TPI-8/TPI-12 direkt über ein Crossover-Kabel oder über zwei Patchkabel und einen Hub/Switch.**
2. **Aktivieren Sie die Spannungsversorgung des TPI-8/TPI-12.**
Nach einigen Sekunden signalisiert die Darstellung des IRIS-Net-Projekts den erfolgreichen Startvorgang des TPI-8/TPI-12.
3. **Klicken Sie auf Ihrem PC *Start > Programme > Zubehör > Eingabeaufforderung***
Es erscheint das Fenster *Eingabeaufforderung*.
4. **Geben Sie *telnet 192.168.1.101* ein und drücken Sie die Return-Taste.**
Das TPI-8/TPI-12 meldet sich im Fenster *Eingabeaufforderung* mit der Ausgabe „Welcome to IRIS“.



```
GA Telnet localhost
U:\>telnet 192.168.1.101

*****
Welcome to IRIS
*****
```

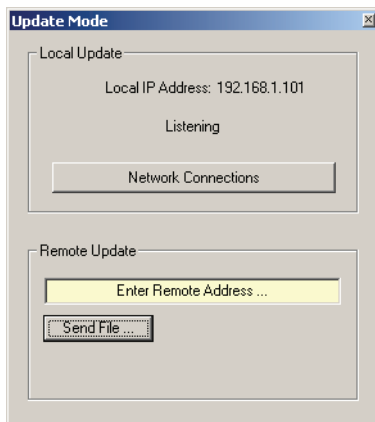
5. **Geben Sie *doc*update=start* ein und drücken Sie die Return-Taste.**



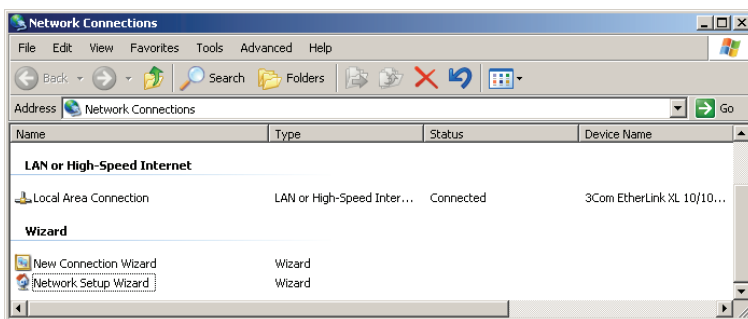
```
GA Telnet localhost

*****
Welcome to IRIS
*****
doc*update=start
```

Auf dem Bildschirm des TPI-8/TPI-12 erscheint der Dialog *Update Mode* und eine Bildschirm-Tastatur.



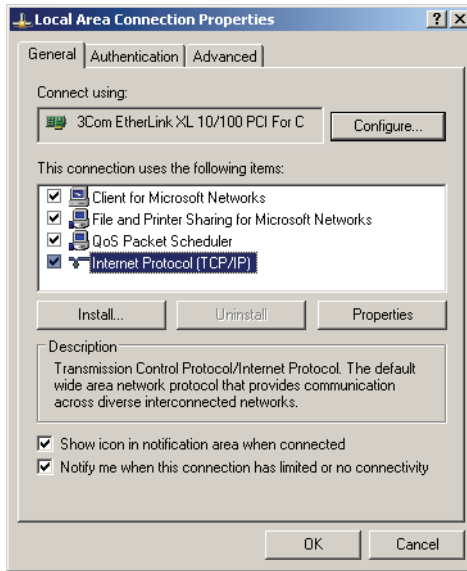
6. Klicken Sie im Dialog *Update Mode* den Button *Network Connections*.
Das Fenster *Network Connections* erscheint.



7. Doppelklicken Sie auf *Local Area Connection*.
Das Fenster *Local Area Connection Status* erscheint.

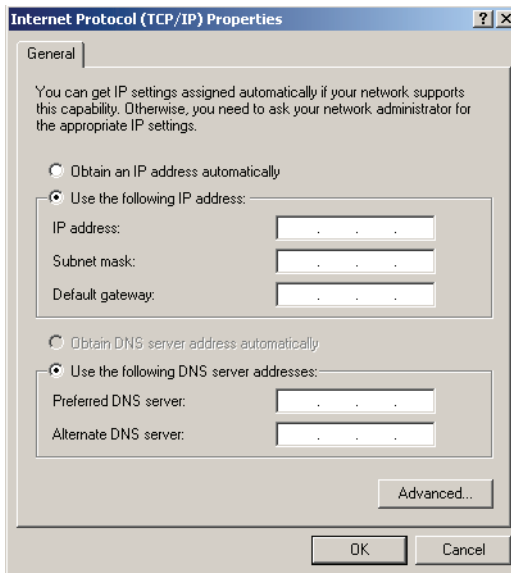
8. Klicken Sie im Dialog *Local Area Connection Status* auf den Button *Properties*.

Es erscheint das Dialogfenster *Local Area Connection Properties*.



9. Doppelklicken Sie auf *Internet Protocol (TCP/IP)*.

Es erscheint das Dialogfenster *Internet Protocol (TCP/IP) Properties*.



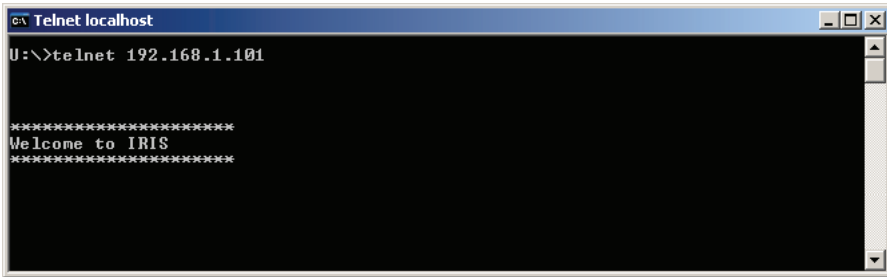
10. Wählen Sie im Dialog die Option *Use the following IP address*.
11. Schreiben Sie in das Eingabefeld *IP address* die von Ihnen gewünschte IP-Adresse.
12. Schreiben Sie in das Eingabefeld *Subnet mask* die von Ihnen gewünschte Subnetzmaske.
13. Schreiben Sie in das Eingabefeld *Default gateway* die von Ihnen gewünschte Gateway-Adresse.
14. Schließen Sie das Fenster *Internet Protocol (TCP/IP) Properties* durch klicken auf die Schaltfläche **OK**.
Das TPI-8/TPI-12 verwendet nun die neuen Netzwerkeinstellungen.

Aktualisieren der Projekt-Datei bzw. IRIS-Net

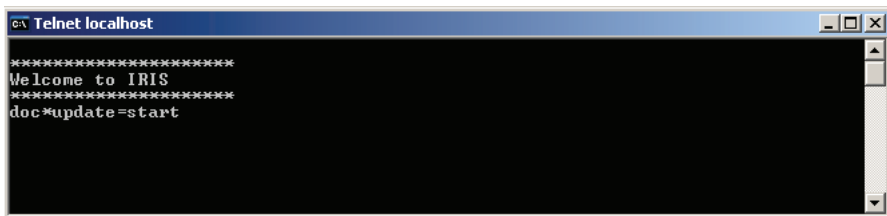
Das Ziel dieses Vorgangs ist es, eine Verbindung zwischen einem PC und einem TPI-8/TPI-12 über Ethernet aufzubauen und die Projekt-Datei bzw. IRIS-Net auf dem TPI-8/TPI-12 zu aktualisieren. Es wird im Folgenden davon ausgegangen, dass die zu übertragende Datei auf dem PC verfügbar ist.

1. **Verbinden Sie den Netzwerkanschluss Ihres PC mit dem Ethernet Interface des TPI-8/TPI-12 direkt über ein Crossover-Kabel oder über zwei Patchkabel und einen Hub/Switch.**
2. **Aktivieren Sie die Spannungsversorgung des TPI-8/TPI-12 .**
Nach einigen Sekunden signalisiert die Darstellung des IRIS-Net-Projektes den erfolgreichen Startvorgang des TPI-8/TPI-12.
3. **Klicken Sie auf Ihrem PC *Start > Programme > Zubehör > Eingabeaufforderung***
Es erscheint das Fenster *Eingabeaufforderung*.
4. **Geben Sie *telnet 192.168.1.101* ein und drücken Sie die Return-Taste.**

Das TPI-8/TPI-12 meldet sich mit der Ausgabe „Welcome to IRIS“.



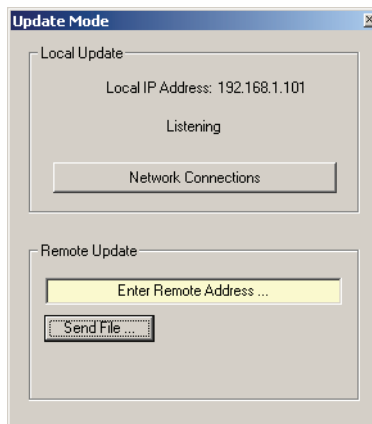
5. Geben Sie *doc*update=start* ein und drücken Sie die Return-Taste.



Auf dem Bildschirm des TPI-8/TPI-12 erscheint der Dialog *Update Mode* und eine Bildschirm-Tastatur. Das TPI-8/TPI-12 ist nun empfangsbereit.

6. Starten Sie auf Ihrem PC das Programm *IRIS-Net*.

7. Klicken Sie in *IRIS-Net Configuration > Update Touch Panel*.
Es erscheint das Fenster *Update Mode*.



8. Schreiben Sie in das Eingabefeld *Enter Remote Address..* die IP-Adresse **192.168.1.101** ein und drücken Sie die Return-Taste.
9. Klicken Sie im Dialog *Update Mode* den Button **Send File**
Es erscheint das Fenster *Öffnen*.
10. Wählen Sie im Fenster *Öffnen* die zu übertragende Datei und klicken Sie den Button **Öffnen**. Mögliche Dateitypen sind **Project Files (*.ds)** und **Application Archives (*.zip)**.
Die Datei wird nun an das TPI-8/TPI-12 gesendet. Nach erfolgreicher Übertragung wird im *Update Mode* Dialog auf dem PC und auf dem TPI-8/TPI-12 jeweils „success“ ausgegeben.
11. Geben Sie **doc*update=reboot** ein.
Das TPI-8/TPI-12 startet nun neu und verwendet nach dem Neustart die neue Projekt-Datei bzw. die neue Version von IRIS-Net.

```

c:\> Eingabeaufforderung
*****
Welcome to IRIS
*****
doc*update=start
doc*update=start
doc*update=reboot

```

Bildschirmschoner und Hintergrundbeleuchtung konfigurieren

Das Ziel dieses Vorgangs ist es, den Bildschirmschoner und die Hintergrundbeleuchtung des TPI-8/TPI-12 zu konfigurieren. Es wird im Folgenden davon ausgegangen, dass das TPI-8/TPI-12 in Betrieb ist und das Projekt im Vollbild-Modus angezeigt wird.

1. Verbinden Sie den Netzwerkanschluss Ihres PC mit dem Ethernet Interface des TPI-8/TPI-12 direkt über ein Crossover-Kabel oder über zwei Patchkabel und einen Hub/Switch.
2. Klicken Sie auf Ihrem PC **Start > Programme > Zubehör > Eingabeaufforderung**
Es erscheint das Fenster *Eingabeaufforderung*.

3. Geben Sie *telnet 192.168.1.101* ein und drücken Sie die Return-Taste. Das TPI-8/TPI-12 meldet sich mit der Ausgabe „Welcome to IRIS“.

```

C:\> Telnet localhost
U:\>telnet 192.168.1.101

*****
Welcome to IRIS
*****
  
```

4. Geben Sie *doc*fullscreen=no* ein und drücken Sie die Return-Taste.

```

*****
Welcome to IRIS
*****
doc*update=start
  
```

Auf dem Bildschirm des TPI-8/TPI-12 verlässt das angezeigte Projekt den Vollbild-Modus.

5. Klicken Sie auf dem TPI-8/TPI-12 *Start > Control Panel > Display > Screen Saver*.

Der Bildschirmschoner „Irisnetscreensaver“ ist vorausgewählt, folgende Tabelle zeigt die relevanten Parameter mit den jeweiligen Voreinstellungen.

Parameter	Wert	Beschreibung
Wait	25 Minuten	Der Bildschirmschoner wird 25 Minuten nach der letzten Berührung des Touch Screen aktiv.
Dim Screen to	25%	Der Bildschirmschoner regelt die Helligkeit linear auf 25% des Maximalwerts zurück.
Switch off Backlight after	Aktiviert, 25 Minuten	Die Hintergrundbeleuchtung des Touch Screens wird nach einer Laufzeit von 25 Minuten des Bildschirmschoners deaktiviert.

6. Konfigurieren Sie den Bildschirmschoner und die Hintergrundbeleuchtung entsprechend des von Ihnen gewünschten Verhaltens.
7. Schließen Sie die Dialoge *Display Properties* und *Control Panel*.
8. Geben Sie auf dem PC `doc*fullscreen=yes` ein und drücken Sie die Return-Taste.

2.4 Wartung & Pflege

Das TPI-8/TPI-12 benötigt nur minimale Wartung und Pflege für den Betrieb. Bei leichter Verschmutzung reinigen Sie das Gerät mit einem sauberen, trockenen Lappen. Hartnäckigen Schmutz sollten Sie nur mit einem milden Reinigungsmittel und einem sauberen, weichen leicht angefeuchteten Tuch entfernen.

HINWEIS:

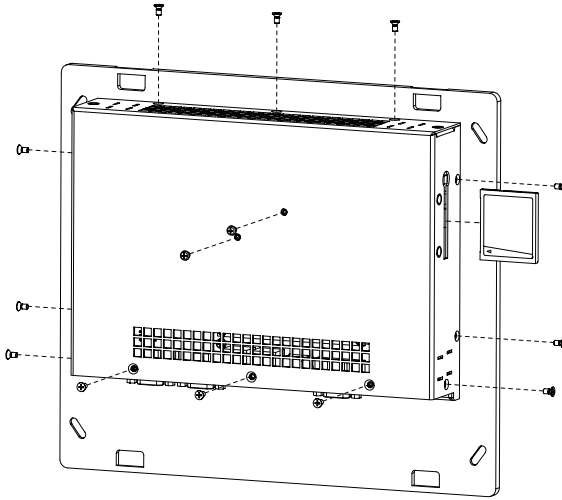
Verwenden Sie keine Scheuermittel, Scheuerschwämme, Stahlwolle oder Lösungsmittel wie Alkohol, Aceton, Waschbenzin zum Reinigen der Touch Screen Oberfläche.

Ersetzen der Lithium-Batterie

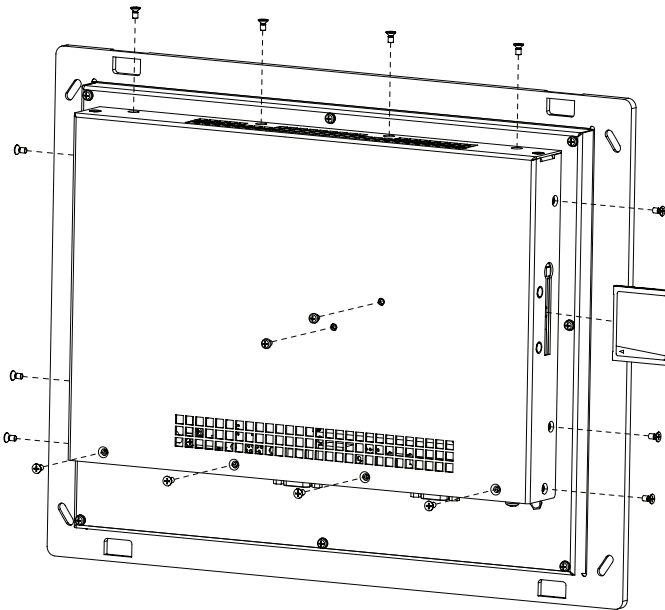
Das Mainboard Ihres Systems ist mit einer Lithium-Batterie (CR-2032) ausgestattet. Wird im BIOS des Touch Panels die Uhrzeit auf den Defaultwert SUN 01.JAN.2006 zurückgesetzt, muss die Lithium-Batterie ersetzt werden. Hierzu gehen Sie bitte folgendermaßen vor:

1. Trennen Sie das Touch Panel von der Spannungsversorgung.
2. Entfernen Sie die Speicherkarte (CompactFlash) des Touch Panels.
3. Öffnen Sie das Gerät durch Entfernen der in folgender Abbildung gezeigten Schrauben.

TPI-8:



TPI-12:

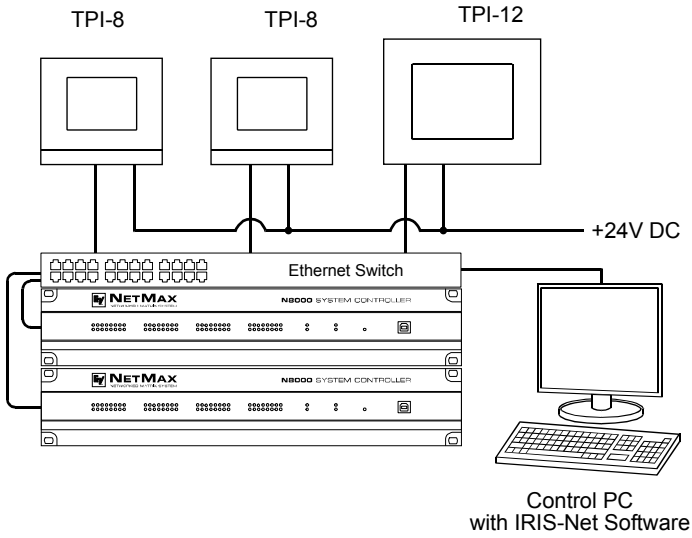


4. **Entfernen Sie die Lithium-Batterie aus dem Sockel, indem Sie die Auswurffeder nach außen drücken.**
5. **Legen Sie eine neue Lithium-Batterie in den Batterie-Sockel.**
6. **Achten Sie dabei auf die Polarität der Batterie (Plus-Pol liegt oben).**
7. **Die Lithium-Batterie darf nur mit einer Batterie des gleichen Typs ersetzt werden.**
8. **Schließen Sie das Gerät.**

Die verbrauchte Lithium-Batterie nicht in den Hausmüll werfen. Entsorgen Sie die Batterie entsprechend den örtlichen Vorschriften über Beseitigung von Sondermüll, (z. B. an die dafür eingerichteten Sammelstellen abgeben).

3 Anhang

3.1 Anwendungsbeispiel

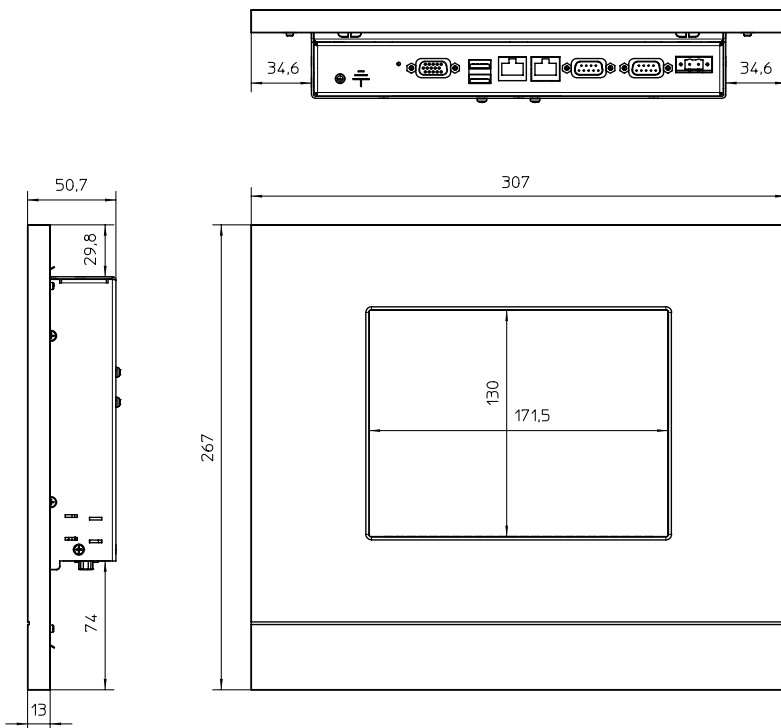


4 Specification

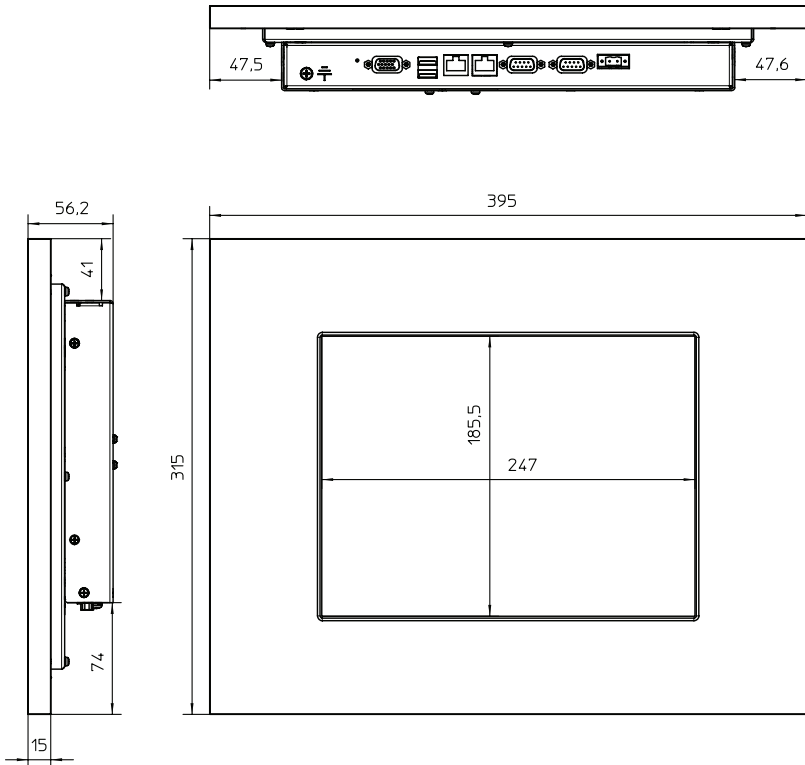
	TPI-8	TPI-12
Display Size	8.4"	12.1"
Supply Voltage	24 V DC +/- 20%	
Supply Current	0.7 A	0.9 A
Max. Resolution	800x600	
Brightness	300 cd/m ²	
Viewing Angle (Contrast ratio 10:1)	+/- 60 degree horizontal, +60/-40 degrees vertical	+/- 70 degree horizontal, +50/-60 degrees vertical
Touch Screen	Resistive analog	
Cooling	Fanless cooling concept	
MTBF	> 40000 h (excluding the backlight tube)	
Operating System	Windows XP embedded	
Operating Temperature Range	0 °C ... +40 °C	
Operating Humidity Range	5% ... 95% non condensing	
External Interfaces	1 x LAN 10/100, 2 x USB, 1 x VGA, 1 x COM	
Internal Drives	CompactFlash 256 MByte	
Battery	Lithium Type CR2032, 3.5 V, 750 mAh	
Dimensions (W x H x D)	307 x 267 x 50.7 mm	395 x 315 x 56.2 mm
Weight	3.2 kg	5.3 kg

4.1 Dimensions

TPI-8



TPI-12



4.3 FCC Statement

FCC Class A Radio Frequency

This equipment has been tested and found to comply with the limits for a Class A digital device, pursuant to 1/47 CFR Part 15.109 Class A of FCC rules. Operation is subject to the following two conditions:

1. This device may not cause harmful interference and
2. This device must accept any interference received, including interference that may cause undesired operation.



Test to Comply
With FCC Standards
For industrial use

The limits of FCC Part 15 class A are designed to provide reasonable protection against harmful interference in residential installation. This equipment generates, uses, and can radiate radio frequency energy and, if not installed and used in accordance with the instructions, may cause harmful interference to radio communications. However, there is no guarantee that interference will not occur in a particular installation. If this equipment does cause harmful interference to radio or television reception, which can be determined by turning the equipment off and on, the user is encouraged to try to correct the interference by more of one or more of the following measures:

1. Reorient or relocate the receiving antenna.
2. Increase the separation between the equipment and receiver.
3. Connect the equipment into an outlet on a circuit different from that to which the receiver is connected.
4. Consult the dealer or an experienced radio/television technician for help.

Notice 1: The changes or modifications not expressly approved by the party responsible for compliance could void the user's authority to operate the equipment.

Notice 2: Shielded interface cables, if any, must be used in order to comply with emission limits.

Notes

Notes

Notes

Americas

Telex Communications, Inc.
12000 Portland Ave South,
Burnsville, MN 55337, USA
USA:

Phone: 1-800-392-3497
Fax: 1-800-955-6831

Canada:

Phone: 1-866-505-5551
Fax: 1-866-336-8467

Latin America:

Phone: 1-952-887-5532
Fax: 1-952-736-4212

Europe, Africa & Middle-East

Germany:

EVI Audio GmbH
Hirschberger Ring 45
D-94315 Straubing
Germany
Phone: +49 9421 706-0
Fax: +49 9421 706-265

France:

EVI Audio France S.A.
Parc de Courcerin
Allée Lech Walesa
F 77185 Lognes
France
Phone: +33 1-6480-0090
Fax: +33 1-6006-5103

Asia & Pacific Rim

Japan:

EVI Audio Japan Ltd.
5-3-8 Funabashi
Setagaya-Ku
Tokyo
Japan 156-0055
Phone: +81 3-5316-5020
Fax: +81 3-5316-5031

China:

Telex EVI Audio (Shanghai) Ltd.
Room 3105-3109
No. 1 Building
No. 218, Tian Mu West Road
Shanghai
China
PC: 200070
Phone: +86 21-6317-2155
Fax: +86 21-6317-3023

Hong Kong:

Telex EVI Audio (HK) Ltd.
Unit 5, 1/F,
Topsail Plaza 11 On Shum Street Shek Mun
Shatin
HK
Phone: +852 2351-3628
Fax: +852 2351-3329

Singapore:

Telex Communications (SEA) Pte. Ltd.
38C Jalan Pemimpin
Singapore 577180
Phone: (65) 6319 0621
Fax: (65) 6319 0620